

広報あおき



【主な記事】

特集 成人式
あおきネットワーク事業進捗状況
出初式

村からのお知らせ
フォトdeあおき (ほか)

ー祝 成人ー

1月2日、多くの友人たちとハレの日を迎えました。



祝 成人式 ～20歳を祝う会～



1月2日(金)、令和8年青
木村成人式、20歳を祝う会
が行われました。平成17
年度生まれの44名の方が今
回参加されました。

真新しいスーツや華やか
な晴れ着に身を包み、久し
ぶりの再会に大いに盛り上
がりました。

式典では、お世話になっ
た先生方や、来賓の皆さま
からお祝いの言葉や、激励
の言葉をいただきました。

また、堀内智信さんが新
成人の代表として、生まれ
育ったふるさと青木村への
感謝の思いや、新成人とし
ての決意を述べられました。

式典終了後には、成人者
と恩師の先生方で交流会を
行い、話が尽きない様子で
した。

なお、新成人一同から村
への記念品として、名入り
のスリッパが寄贈されまし
た。





浜田 紫央さん

20歳を迎えての 感想と決意

雪がしんしんと降る冬の空の下、ふるさと信州の澄んだ空気を感しながら、小中学校時代を共に過ごした旧友たちと成人の門出を祝うことができ、大変嬉しく思います。私たちのために成人式を開催してくださった関係者の皆様、そして深い愛情を持って育ててくれた家族や先生、温かく見守ってくださった地域の皆様、心より感謝申し上げます。

私は現在、関西地方の大学に通っています。国内外の多くの地域から学生が集まる環境での生活は非常に新鮮で刺激的です。しかし同時に、そんな環境で過ごすからこそ、私にとっては当たり前だった青木村という環境がいかに恵まれた場所であるか改めて気づかされました。地域の方々

との体験学習や大学生の方々と交流など、青木村でしかできない貴重な経験は私を様々な面で成長させてくれました。この青木村という恵まれた環境、ふるさとといえる場所があること、それは私の誇りです。

法律上は十八歳で成人となりましたが、二十歳という節目にこうして地元で祝福を受けることで、「もう子供ではない」という大人としての重みを感じています。これからの人生、幾度も課題にぶつかり悩み考えられると思います。そんなときに、「今だけ良ければいい」という安易な考えに流されるのではなく、自分の人生と真剣に向き合い、他者を思いやれる責任ある大人になりたいと強く思います。

私はまだ学生ですが、中には既に社会に出ている仲間もいます。それぞれ進む道もスピードも異なりますが、自身の能力を高めるための努力を惜しまず、いつかこの愛する青木村に恩返しができるよう、日々精進していきたいと思っています。皆様、これまで本当にありがとうございました。



尾和 美月さん

成人式を迎えて

この度、青木村で共に過ごしてきた仲間たちと成人式を無事に迎えられたこと、大変嬉しく思います。また、成人式開催に深く関わっている教育委員会の皆様をはじめ、ここまで温かく成長を見守ってくれた家族、恩師の方々、これまで関わってきた多くの方々にも感謝申し上げます。

私は、今回の成人式がきっかけで久しぶりに会う同級生が多く、皆に会えることが楽しかったです。大人に成長した皆の姿を見て、小中学校で過ごしてきた時間が思い出され、懐かしさと安心感に包まれました。皆の中には、すでに社会に出て活躍している人、将来のために大学や専門学校で学んでいる人、青木村を離れて県外で勉強に励んでいる人など、それぞれ違う道を

歩んでいることを聞いて、私も将来のために勉強を頑張りたいと改めて感じました。

私は二十歳を迎えるにあたって、「積極的に行動すること」と「努力し続けること」を目標としています。二十歳を境に、社会に出て仕事をする人が多くなると思います。今までは、多くの人に支えられながら生きていくことが多かったですが、これから自分が社会に出て活躍し、支えていく立場になっていくので、自分から積極的に行動して誰かを助けられるようになりたいです。また、立派に成長するためにも、努力し続けることを大事にしていきたいです。

これらの目標を胸に刻み、青木村で学んできたことを生かして、社会の一員として活躍できるように頑張りたいと思います。二十歳になるまでたくさんの人に支えられながら育ってききました。今までお世話になった周りの人への感謝の気持ちを忘れず、これからの人生も全力で楽しみながら歩んでいきたいです。

あおきネットワーク整備事業 (青木村情報通信ネットワーク等高機能化促進事業) ～進捗状況②～

■ あおきネットワーク整備事業 工事進捗状況

令和6年度から令和7年度の2か年度にわたり事業を進めてまいりました、本事業について、各ご家庭の施設更新工事も、全体工事総数1,537件に対して、1,500件(約98.0%)が完了しました。各ご家庭の施設更新工事は、**2月末をもって終了**いたします。**令和8年2月末までの完了の工事については、原則自己負担なしで、あおきネットワークのサービスがご利用いただけます。**青木村に特化した、生活に必要な情報が受け取れるサービスとなっておりますので、是非ご加入をご検討ください。また、新しいあおき電話などの故障・使い方の使い方などご不明な点がありましたらお気軽にお問合せください。



●あおきネットワーク新規・移行加入、故障使い方などのお問い合わせ

上田ケーブルビジョン ☎ 23-1600 フリーダイヤル 0120-160-074

■ 定点ライブカメラ(道路カメラ・河川カメラ)村内2か所の運用を開始！

災害時や、雪の日など道路や河川の水量などをご確認いただける、定点カメラのサービスは、あおき電話、あおきチャンネル、あおきナビそれぞれでご利用をいただいておりますが、このほど、青木村内の国道143号青木バスターミナル付近(道路カメラ)、青木小学校南側沓掛川・浦野川合流付近(河川カメラ)の2か所で運用を開始しました。ご自宅でも、お持ちのスマートフォンでリアルタイムの状況をご確認いただけますので、是非ご活用ください。



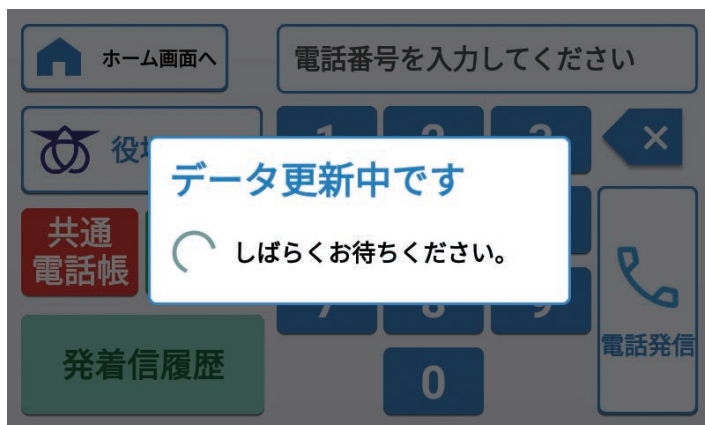
青木バスターミナル付近定点ライブカメラ【あおきチャンネルイメージ】



沓掛・浦野川合流付近定点ライブカメラ【あおきチャンネルイメージ】

■ あおき電話 みなさんの声で改善しました

電話をかけようとする、「データ更新中です」と表示されて待たされる。すぐに使えるようにしてほしい。



改善

左の図は電話帳の登録データを更新している画面です。

従来は電話を起動する度にデータ更新をしてお待たせしていましたが、更新頻度を週1回に変更することで、スムーズに電話が使えるようになりました。

※週に1回は更新画面が表示されます。

■ 村内地域、地区内のお知らせ配信いたします

あおき電話の定時放送、あおきチャンネル・あおきナビの地区回覧板について、配信をいたします。地区内の行事やイベント、草刈りなどのお知らせの際ご活用ください。原則メール (Email : anet@vill.aoki.nagano.jp) にてご依頼をお願いします。メール以外のご依頼もできる限り受付いたしますので、お気軽にご相談ください。

- あおき電話定時放送、地区回覧板配信などのお問い合わせ
役場総務企画課 事業推進室 ☎ 5113 ☎ 49-1010 (直通)

あおナビからUCVのホームページへ

あおナビの「生活ガイド」メニューに、UCVのホームページ (青木村サービス) へのリンクが追加されました。あおチャン・UCV121・UCV122の番組表をはじめ、各種お知らせが見られます。





令和8年 青木村消防出初式が挙行されました

令和8年1月11日(日)、令和8年青木村消防出初式が挙行されました。

大勢の来賓の皆様や令和6年度で退職された皆様に参加いただき、盛大に行うことができました。

分列行進は昨年と同じく青木村図書館から文化会館駐車場まで行い、あおきっこ消防応援団の皆さんにも大勢参加していただき一緒に行進しました。

式典は例年通り文化会館講堂で行い、消防団員への表彰や退団された皆さんへの表彰等を行いました。

本年も、消防団活動にご理解とご協力をよろしくお願いいたします。



あおきっこ消防応援団



ラッパ吹き初め



団長式辞



消防団員の皆さん



退団者の皆さん

小・中学生の皆様に、村の課題である
「ごみの減量」と「乗って残そう!乗って活かそう! 路線バス」
についてのポスターを作成していただきました。
今回は、その作品の中から一部を紹介いたします。
作成いただいた作品は、役場のロビーに掲示しております
ので、ぜひご覧ください。

「ごみの減量」について

上田地域広域連合では、新たなごみ焼却施設の建設を予定しています。

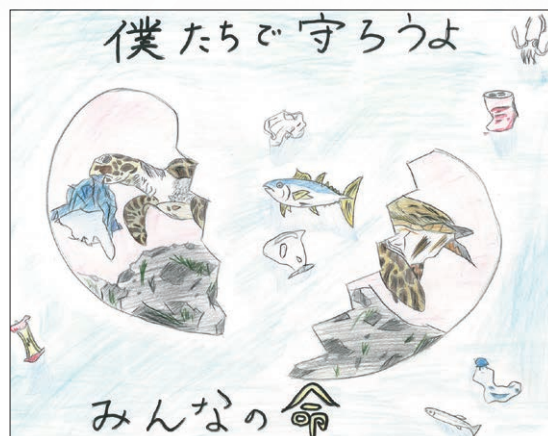
この焼却施設の建設費や運営費は、ごみの搬出割合により、広域連合構成市町村が負担します。1人当たりのごみ排出量を月に約1kg、年間10kg程度減らしましょう。



青木小学校6年 中澤 栄映さん



青木小学校4年 佐藤 涼葉さん

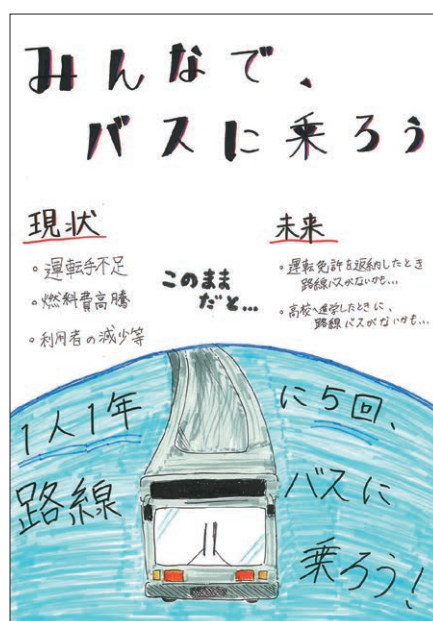


青木小学校5年 坂井 改さん

「乗って残そう!乗って活かそう! 路線バス」について

青木村と上田市をつなぐ路線バス・千曲バス青木線。生活に必要不可欠な路線バスですが、運転手不足、燃料費高騰、利用者の減少等の課題があり、路線バス事業は赤字状況の中、事業者の努力により走り続けています。現在、国や県、村等からの財政補助を受けながら運行していますが、厳しい財務状況は続いており、路線バスがなくなる未来も他人事ではないかもしれません。皆様の生活の足である路線バスを未来に残していくために、1人1年に5回路線バスに乗って出掛けましょう!

青木中学校3年 坂尻 そよかさん



活動について皆様のご協力をお願いいたします。

青木村物価高騰緊急支援金について

今般、エネルギー・食料品価格等の物価高騰の影響を受ける村民の皆様を支援するため、国の物価高騰対応重点支援地方創生臨時交付金を活用し、以下の支給対象者に合致する村民の皆様に対し、一人当たり2万円を支給することとなりました。

1. 支給対象者 令和8年1月1日時点で、村の住民基本台帳に記録されている方
2. 支援金の支給額・方法
 - ・支給対象者1名当たり 2万円
 - ・対象者のいる世帯の世帯主に対して、その世帯全員分(合計額)を支給します。
 - ・村税の納付等によって、村で把握している口座に振込みます。

3. 手続きについて

〈振込口座を村で把握している世帯〉

世帯主の方に案内通知を1月中にご郵送させていただきました。

振込口座の変更や、受給辞退がある場合のみ、案内通知に記載の日付までに担当あてご連絡ください。

そのまま受給される場合は、特段ご連絡等いただく必要はありません。

後日、支給決定通知を改めてお送りしますので、そこに記載の日付をもって、振込口座に支給となります。

〈振込口座を村で把握していない世帯〉

別途確認書を提出いただく必要があります。送付した案内に応じて、期限までにご提出ください。

4. ご注意

給付金の「振り込め詐欺」や「個人情報の詐取」にご注意ください。自宅や職場などに県・村や国(の職員)などをかたる不審な電話や郵便があった場合は、駐在所・警察署か警察相談専用電話(#9110)・村にご連絡ください。

【お問い合わせ先】 住民福祉係 ☎ 49-0111(代) **あ** 8-5744

物価高対応子育て応援手当について

このたび、令和7年11月21日に閣議決定された「強い経済」を実現する総合経済対策において、0歳から高校3年生までのこどもたちに1人当たり2万円の「物価高対応子育て応援手当」を支給することとされ、青木村でも支給対象者の皆様に本手当を支給します。

1. 支給対象者

令和7年9月30日時点で児童手当支給対象の児童を養育している児童手当受給者(対象児童には令和8年3月31日までに生まれる新生児も含む)

2. 支給額

児童1人当たり 2万円

3. 手続きについて

対象者(児童手当受給者)に案内通知を2月下旬に、ご郵送させていただく予定です。

原則として、児童手当で指定している口座に振り込ませていただきますが、振込口座の変更や、受給辞退がある場合のみ、案内通知に記載の日付までに担当あてご連絡ください。

そのまま受給される場合は、特段ご連絡等いただく必要はありません。

後日、支給決定通知を改めてお送りしますので、そこに記載の日付をもって、振込口座に支給となります。

4. ご注意

給付金の「振り込め詐欺」や「個人情報の詐取」にご注意ください。自宅や職場などに県・村や国(の職員)などをかたる不審な電話や郵便があった場合は、駐在所・警察署か警察相談専用電話(#9110)・村にご連絡ください。

【お問い合わせ先】

住民福祉係 ☎ 49-0111(代) **あ** 8-5744





マイナンバーカードの交付等に係る休日窓口について

平日の日中に役場へお越しいただくことが難しい方のために、右記記載のとおり休日交付を行います。

※予約は、必要ありません。

❖場 所 青木村役場 受付
❖日 時 2月8日(日) 9時～12時
❖手続内容 マイナンバーカードの申請・交付・電子証明書の更新・保険証連携業務支援(マイナ保険証)

ご不明な点がございましたら、右記担当までお問合せください。【お問い合わせ先】住民福祉係 ☎ 8-5744

第5次青木村男女共同参画計画



今回は、第5次青木村男女共同参画計画の基本方針1「男女共同参画の意識づくり」から、

重点施策2 「男女共同参画の視点に立った教育・学習の充実」の概要を掲載いたします。

◆現状・課題と基本的方向(概要)

令和6年度村民意識調査によると、村の「学校教育の場」においては全体の約半数が男女平等との意見であり、児童・生徒は性別に関わりなく学習や活躍の機会があるとの認識が見られました。また、人権に関する学びの場等を毎年小・中学校や公民館で設け、幅広い年代に対し平等の意識や人権感覚を育んでいます。

固定的な性別役割分担意識や無意識の思い込み(アンコンシャス・バイアス)は生まれつき備わっているものではないので、このような意識等を解消していくにあたっては、子どものころから「男の子だから」「女の子だから」の考え方を押しつけない、性別で役割を分けてしまわない意識を身につけていくことが求められます。

学びの場の機会は幼少期や学童期だけではなく、生涯続くことが望ましいです。子どもに対しては教育活動全体を通じて、人権の尊重、男女の平等と相互理解・協力等につ

いて、意識を醸成し、理解を深める教育機会の充実を図ります。大人は今までの認識に加えて更に取り入れていくことで、自分らしく活躍できる社会へと繋げていくことが出来るため、大人に対しても教育・学びの機会の充実を図ります。

◇取組内容(概要)

〈村民・村内事業所の皆さんに心がけていただきたいこと〉

- ① 家庭でお子さんに対して「男の子だから」「女の子だから」の表現を使用していないか振り返ってみましょう。
- ② お母さんまたはお父さんに偏りすぎることなく、父母で協力・分担して家事や育児をしていきましょう。
- ③ 生涯のうちに学んでみるテーマとして、男女共同参画を検討してみましょう。
- ④ お子さん、性やメディアにある性情報について話したり、チェックしたりする場を持ってみましょう。

★さらに詳しくご覧になりたい方はコチラ→
第5次青木村男女共同参画計画(全体版)



食生活改善推進員養成講座 開催のご案内

料理が好きな方、地域での食育活動に興味がある方など、どなたでもご参加いただけます。

日 時 令和8年3月4日(水)、3月12日(木)
9時30分から14時まで(全2回)

場 所 上田合同庁舎 調理室 他

内 容 食生活改善推進員の活動や役割等についての学習、バランスのよい食事作りについて、調理実習等

対 象 食や健康に興味があり、修了後に食育ボランティア(食生活改善推進員)として地域でボランティア活動に参加できる方

※性別や年齢は問いません

参 加 費 調理実習費(500円程度)

持 ち 物 筆記用具、エプロン、三角巾

申込締切 令和8年2月27日(金)までに上田保健福祉事務所健康づくり支援課まで電話で申し込んでください。

【お申込み・お問い合わせ先】上田保健福祉事務所健康づくり支援課 ☎ 0268-25-7154

母子相談・離乳食相談のお知らせ

日時 2月17日(火) 9時～12時
 離乳食相談は9時30分～12時
 授乳相談は9時30分～11時30分
場所 保健センター **対象** 0歳～未就園児、妊産婦
内容 お子さんの身長と体重を測定後、各種相談を実施。
 相談には、保健師・助産師・栄養士が応じます。
持ち物 母子手帳

【お問い合わせ先】 保健衛生係 **あ** 8-5741

心の健康相談を開催します

日時 2月12日(木) 13時30分～15時30分
場所 保健センター
内容 心の悩みに保健師が応じる「心の健康相談」を開催します。予約制(各回1人～2人)です。
申込締切 2月10日(火)

【お問い合わせ先】 保健衛生係 **あ** 8-5741

行政書士無料相談会

日時 2月21日(土) 9時～12時
会場 上田市西部公民館 第一会議室
 (上田市常盤城 5-4-34)
内容 遺言、相続、離婚、成年後見、各種契約書、農地転用、各種許可・認可、会社設立、外国人ビザ・帰化等。※秘密厳守、予約は不要です。

【お問い合わせ先】 長野県行政書士会東信支部
 ☎ 0267-41-6013

上田保健福祉事務所主催 くらしと健康の相談会(無料)のお知らせ

日時 3月6日、13日、27日 いずれも金曜日、完全予約制
方法 対面相談
対象 失業、倒産、多重債務、家庭問題等で法律相談を希望する方
 気力が湧かない、眠れないなどの健康の不安がある方
内容 法律相談・健康相談・職業相談、福祉相談等

【予約・お問い合わせ先】
 上田保健福祉事務所 健康づくり支援課 保健師
 ☎ 0268-25-7149(直通)

空ビン・空き缶の収集日が変わります!

令和8年4月から、資源ごみのうち「空きビン」と「空き缶」の収集が、

**第2・4の土曜日から
第2・4の「水曜日」に変更となります。**



段ボールや新聞・雑誌、ペットボトルに変更はありません。
 お間違えの無いようにご確認いただき、引き続きゴミの減量・分別にご協力をお願いします。

なお、リチウム電池と充電電池内蔵の小型家電(電子タバコ・電動歯ブラシ・電気シェーバー等)は、第3土曜日に他の電池やスプレー缶と一緒に収集します。

※リサイクルマークの付いたものは、販売店での回収も引き続きご利用ください。



司法書士法律相談 **2月12日(木)** 13時～15時 (要予約)

結婚相談 **2月15日(日)** 13時30分～15時30分

身体障がい者相談 **2月18日(水)** 13時～15時

いずれも場所は老人福祉センター

青木村燃やせるごみ排出量

令和7年12月分	令和6年12月分	前年対比
34,540 Kg	35,570 Kg	97.10%

12月分の燃やせるごみの排出量です。昨年と同じ月の排出量を約3%下回ることができました! 生ごみは堆肥化して再利用するか、充分乾燥させてから出すと重さを大幅に減らすことができます。燃やせるごみの増加は焼却に掛かる費用や今後予定されているクリーンセンター建設費用の青木村分の増額に直結します。皆様でごみの減量をすすめましょう!



【介護なんでも相談】

介護のことで心配事がありましたら、お気軽にご相談ください。

❖日 時 2月6日(金)、3月6日(金)
9時～16時

❖場 所 青木村役場 地域包括支援センター

【あおきカフェ】

今回のお菓子は、本みりんを使用したパウンドケーキです。本みりんは砂糖に比べて血糖値の上昇が緩やかな低GI食品とされ、ブドウ糖やオリゴ糖、アミノ酸などを含むため、自然な甘みとコクがあり、少ない量でも満足感が得られます。その特長を生かし、糖分を控えたい方や血糖値が気になる方にも楽しんでいただけるお菓子に仕上げました。カフェスタッフ手作りの本みりんスイーツです。是非お立ち寄りください。

❖日 時 2月13日(金) 10時～11時30分

❖場 所 保健センター 1階 ❖参加費 100円

【筋力アップほきほき教室】

椅子に座ってできる運動を中心に、転びにくい体づくりを目指します。

❖日 時 2月4日(水)、18日(水)、3月4日(水)
13時30分～15時(受付:13時～)

❖場 所 文化会館 講堂

❖対 象 おおむね65歳以上の方

❖持ち物 水分補給用の飲み物

【脳と体のストレッチ教室】

認知症の予防につながる楽脳フィットネス(脳と体の機能を高める脳トレ)と、転倒予防のための筋トレ、ストレッチ等を実施します。

❖日 時 2月17日(水)、3月10日(水)
14時～15時30分(受付:13時30分～)

❖場 所 文化会館 講堂

❖対 象 おおむね60歳以上の方

❖持ち物 水分補給用の飲み物

【紙おむつ補助金の支給について】

要介護高齢者等の在宅生活の継続と向上を図るために、紙おむつ等の購入に対して補助金を支給します。在宅で介護を受けている方が対象で、入院・入所中の期間は対象にはなりませんのでご注意ください。

❖申請受付期間 令和8年2月10日(火)～3月2日(月) 厳守(郵送の場合は3月2日の消印まで有効)

❖対象者 青木村に住所を有し、要介護度1～5の高齢者等を在宅で介護している方のうち、紙おむつ等の購入費が年間(令和7年3月1日～令和8年2月28日の期間)で1万円以上の方。

❖購入対象 紙おむつ及び尿取りパッド

❖補助金支給限度額 ① 住民税非課税世帯 上限2万円まで ② 住民税課税世帯 上限1万円まで

❖必要書類 申請書・請求書(地域包括支援センターの窓口にあります。)、領収書(1万円～2万円分)

振込先の預金通帳 ※郵送の場合は、申請書等(村ホームページに掲載)、領収書、通帳のコピーを添付

【お問い合わせ先】 地域包括支援センター ☎ 49-1110

成年後見制度セミナー

～老後のために早めに知っておくと安心!成年後見制度について～

成年後見制度とは、認知症、知的障がいや精神障がいにより判断能力が不十分な方に対して、裁判所から認められた後見人等が契約行為や財産管理等を支援する制度です。

講 師 上小圏域成年後見支援センター

日 時 令和8年3月24日(火)
13時30分から15時00分まで(開場:13時00分)

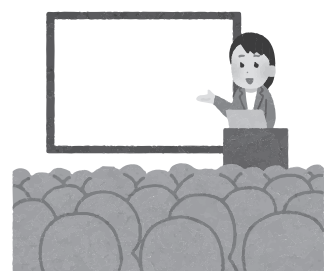
会 場 青木村役場(保健センター) 2階研修室

定 員 30人

申込方法 住民福祉課へご連絡ください

締め切り 令和8年2月27日(金)

【お問い合わせ先】 ☎ 0268-49-0111 (代) ・ ☎ 8-5744



【令和8年度】無料木造住宅耐震診断を実施します

古い建築基準で建てられた一戸建て木造住宅を所有されている方に対し、無料耐震診断を実施します。無料耐震診断の結果、耐震性を向上させるための工事が必要であると診断され、工事を希望する建物所有者に対し耐震補強工事にかかった費用の一部を補助します。なお、次の条件すべてに該当する住宅が対象となります。

- 昭和56年5月31日以前に建築工事に着手した住宅(古い耐震基準の建物)
- 個人所有の一戸建ての住宅
- 在来工法の木造住宅(ツーバイフォー・非木造の住宅は含まれません)

※申込順に実施するため、定数を超えた場合には、次年度以降の実施となる場合があります

【お問い合わせ先】 商工観光移住係 **情** 8-5735

商工観光移住課

青木村奨学生の募集について

令和8年度の青木村奨学生を次のとおり募集します。

- | | |
|--|---|
| 【対象者】 令和8年4月に高校、短大、専門学校、四年制大学に入学する者。 | 【募集期限】 令和8年3月22日(日)までに応募書類を提出してください。 |
| 【奨学金の金額】 月額2万円～5万円
(学校・通学方法等により上限額が異なります。) | ※この奨学金は村内の篤志者の皆様のご寄付と青木村の税金によってまかなわれています。このことを心に深く留め、初心貫徹で勉学に励まることがこの奨学金の大切な条件です。 |
| 【給付期間】 令和8年4月から正規の最短修業年限の終期まで。 | ※募集は1回限りです。提出期限までに申請してください。 |
| 【申込方法】 教育委員会まで所定の応募書類の様式を取りにきてください。 | 【お問い合わせ先】 教育委員会 あ 49-2224 |

教育委員会

生涯学習成人講座 映画「郡上一揆」鑑賞会のお知らせ ～神山征三郎監督が来場予定です!!～

「遠き落日」や「ふるさと」、近年では「ラストゲーム 最後の早慶戦」、「シンペイ～歌こそすべて～」など数多くの作品の監督を務めた巨匠、神山征三郎監督の映画「郡上一揆」のDVD鑑賞会を開催いたします。郡上で実際に起きた義民たちの闘いと、その志の強さが丁寧に描かれた作品です。物語の重みや人々の想いが鮮やかに立ち上がる一揆のドラマを、ぜひ会場でお楽しみください。上映後には神山監督からご挨拶と作品にまつわるお話をいただく予定です。大勢の皆さんのご来場をお待ちしております。

日 時 2月15日(日) 13:30～(開場13:00)
会 場 青木村文化会館 講堂 入場無料

※郡上(ぐじょう)一揆は、江戸時代中期の宝暦年間(1754～1758年)に美濃国郡上藩(現在の岐阜県郡上市一帯)で起こった一揆です。青木村でも同時期(1761年)に宝暦騒動が起きています。



～青木村郷土美術館だより～



LINE友だち登録

会 期 2/21(土)～3/29(日) **「竹村忠彦展」**

開館時間 9:00～16:30 休館日 2/24, 25 3/2, 9, 16, 23, 24, 30, 31

入 館 料 大人200円 学生150円(高校生以上)
村内児童・生徒・未就学児は無料

竹村忠彦氏は、現在、上田市に在住の画家です。信州美術会会長の米津福祐氏が所属する公募団体「二紀会」に出品を続け、長野県展でも受賞を重ねています。地元の東信美術展においては、2023年(令和5年)に50回記念賞を受賞されております。心象表現による絵画には、独特の雰囲気漂っています。最新作も含めおよそ30点の作品が並ぶ予定で、今後の活躍を期待しての展覧会となります。



「reset restart」第77回県展出品作品



としょかんだより

毎日寒い日が続きますね。
青木村図書館からみえる夫神岳は、
舞い散る雪の中に凜とたたずんでいます。
冬の寒さを感じたら、
暖かい図書館にいらしてください。



2月の展示コーナー

◆時代小説
◆おかしなほん

—2月のおはなし会 日程—

◆おはなし会&工作教室

日 時 2月7日(土) 13時30分から

内 容 図書館職員による読み聞かせと工作

◆赤ちゃんのためのおはなし会

&おもちゃとしょかん

日 時 2月19日(木) 10時から

内 容 ざしきわらしの会によるおはなし会を楽しんだあとは、おもちゃで遊ぼう！壊れたおもちゃを直してくれるおもちゃドクターも来館します。

◆幼児のためのおはなし会

日 時 2月20日(金) 10時30分から

内 容 おはなし玉手箱の会による絵本のよみきかせ



図書館職員が選ぶ おすすめの1冊



— おすすめポイント —

故郷を追われた浪人・坂崎磐音が、江戸で心優しい人柄と卓越した剣の腕で悪を討つ物語です。

『居眠り磐音 江戸双紙』シリーズ

佐伯泰英/著 双葉文庫/出版

【お問い合わせ先】青木村図書館 ☎・📠 49-0071



青木村 冬の読書旬間 2月12日(木)～3月8日(日)

春を待つ季節、あたたかいお家の中で読書を楽しんでみませんか？

読書スタンプラリー

図書館の本を読んで
スタンプを集めよう！
プレゼントがあるよ★



読書の雪を積もらせよう

好きな本を書いた
カラフルな雪を
図書館に降らせよう

古本市

除籍図書・雑誌を、
お持ち帰り
いただけます



【お問い合わせ先】
青木村図書館
☎・📠 49-0071

令和8年 地区役員名簿

地区名	区 長	副 区 長	分 館 長	分 館 主 事
当 郷	宮下 剛男	岩淵 伸一	小林 郁夫	小林 郁夫
村 松	原田 豊士	宮澤 英樹	山田 修	山田 修
入 田 沢	平林 栄司	若林 喜久雄	山本 修司	山本 修司
中 村	若林 喜信	金井 昭憲	横澤 忠盛	横澤 忠盛
中 挾	塩澤 公明	井古田 厚	塩澤 誠	塩澤 誠
下 奈良本	横澤 永裕	北澤 文明	横澤 隆	横澤 隆
入 奈良本	山田 千秋	増田 保志	増田 悟史	増田 悟史
沓 掛	山浦 信吾	山口 和信	今井 大祐	今井 大祐
夫 神	清水 裕二	清水 雄二	清水 由美	廣田 剛久
細 谷	金井 崇	市川 俊彦	北村 敏昭	北村 敏昭
殿 戸	小林 義郎	小林 義昌	漆原 敬	漆原 敬
青 木	有矢 祥一	久保田 典忠	有矢 祥一	宮原 誠司

総務企画課

自衛隊へ自衛官等募集事務に係る対象者情報の提供を希望されない方へ

自衛隊募集事務については、自衛隊法第97条において市町村の法定受託事務と定められており、自衛隊法施行令第120条に「防衛大臣は、自衛官又は自衛官候補生の募集に関し必要があると認められるときは、都道府県知事又は市町村に対し、必要な報告又は資料の提出を求めることができる。」と規定されています。

青木村においても、防衛大臣、自衛隊長野地方協力本部からの依頼により、例年4月に、当年度18歳又は22歳になる方の適齢者情報について、自衛隊長野地方協力本部に閲覧形式にて提供しています。

自衛官等募集事務に係る対象者情報について、自衛隊に自己の個人情報の提供を望まない方への配慮として、本人、親権者などから「除外申請書」を提出していただくことにより、自衛隊へ提供する情報から除外します。ご希望の方は、下記を参照の上お手続きください。

【除外申請の受付】

■ **対象者** 青木村に住民登録がある住民の方のうち、令和8年度に18歳・22歳になる日本国籍の方

・18歳になる方：平成20年4月2日～平成21年4月1日生まれ

・22歳になる方：平成16年4月2日～平成17年4月1日生まれ

(注) 18歳になる時に除外申請を行った方でも、22歳になる時に自衛隊への情報提供を希望しない場合は、対象年度において再度申請が必要です。

■ **受付期間** 令和8年2月2日(月)～3月27日(金) ※左記期間中、8:30～17:15(土日祝日除く)

■ 除外申請方法

役場窓口で申請いただくか、必要書類をそろえて以下の宛先に郵送、又は閉庁時受付入口横のポストへ投函してください。

〒386-1601 青木村大字田沢111 青木村役場総務企画課 宛

※申請書は、村ホームページからダウンロードしていただけます。

■ 提出書類

除外申請書、本人確認書類等(郵送、投函の場合は、本人確認書類の写しを添付)

※本人確認書類…マイナンバーカード、運転免許証、学生証等

交通災害共済に加入しましょう

東北信市町村交通災害共済事務組合

事故には十分ご注意ください、万が一の交通事故に備えてぜひご加入ください。

【掛 金】 一般 400円・中学生以下 200円 ※青木村保育園児の掛金半額補助あり。

【共済期間】 令和8年4月1日～令和9年3月31日

【加入方法】 会員申込書(ハガキ)に必要事項を記入していただき、役場の会計室、または信州うえだ農業協同組合青木支所の窓口で現金で納入してください。



加入申込書(ハガキ)は2月中旬に発送する予定です。なお、青木村保育園児は園で全員加入するため、加入申込書には印字されません。共済内容等は、2月に全戸配布いたしましたチラシをご覧ください。

【お問い合わせ先】

総務企画課

☎ 49-0111

あ 8-5711

〈会員申込書(ハガキ)〉

料金別納郵便		令和8年度 東北信市町村交通災害共済加入申込書		令和8年度 東北信市町村交通災害共済加入申込書	
郵便番号	住所	氏名	性別	年齢	加入料
386-1601	青木村大字田沢111	青木 太郎	男	400円	400円
		青木 花子	女	400円	400円
		青木 一郎	男	400円	400円
		青木 次郎	男	200円	200円
		青木 三郎	男	400円	400円
		青木 四郎	男	400円	400円
		青木 五郎	男	400円	400円
		青木 六郎	男	400円	400円
		青木 七郎	男	400円	400円
		青木 八郎	男	400円	400円
		青木 九郎	男	400円	400円
		青木 十郎	男	400円	400円
		青木 十一郎	男	400円	400円
		青木 十二郎	男	400円	400円
		青木 十三郎	男	400円	400円
		青木 十四郎	男	400円	400円
		青木 十五郎	男	400円	400円
		青木 十六郎	男	400円	400円
		青木 十七郎	男	400円	400円
		青木 十八郎	男	400円	400円
		青木 十九郎	男	400円	400円
		青木 二十郎	男	400円	400円
		青木 二十一郎	男	400円	400円
		青木 二十二郎	男	400円	400円
		青木 二十三郎	男	400円	400円
		青木 二十四郎	男	400円	400円
		青木 二十五郎	男	400円	400円
		青木 二十六郎	男	400円	400円
		青木 二十七郎	男	400円	400円
		青木 二十八郎	男	400円	400円
		青木 二十九郎	男	400円	400円
		青木 三十郎	男	400円	400円
		青木 三十一郎	男	400円	400円
		青木 三十二郎	男	400円	400円
		青木 三十三郎	男	400円	400円
		青木 三十四郎	男	400円	400円
		青木 三十五郎	男	400円	400円
		青木 三十六郎	男	400円	400円
		青木 三十七郎	男	400円	400円
		青木 三十八郎	男	400円	400円
		青木 三十九郎	男	400円	400円
		青木 四十郎	男	400円	400円
		青木 四十一郎	男	400円	400円
		青木 四十二郎	男	400円	400円
		青木 四十三郎	男	400円	400円
		青木 四十四郎	男	400円	400円
		青木 四十五郎	男	400円	400円
		青木 四十六郎	男	400円	400円
		青木 四十七郎	男	400円	400円
		青木 四十八郎	男	400円	400円
		青木 四十九郎	男	400円	400円
		青木 五十郎	男	400円	400円
		青木 五十一郎	男	400円	400円
		青木 五十二郎	男	400円	400円
		青木 五十三郎	男	400円	400円
		青木 五十四郎	男	400円	400円
		青木 五十五郎	男	400円	400円
		青木 五十六郎	男	400円	400円
		青木 五十七郎	男	400円	400円
		青木 五十八郎	男	400円	400円
		青木 五十九郎	男	400円	400円
		青木 六十郎	男	400円	400円
		青木 六十一郎	男	400円	400円
		青木 六十二郎	男	400円	400円
		青木 六十三郎	男	400円	400円
		青木 六十四郎	男	400円	400円
		青木 六十五郎	男	400円	400円
		青木 六十六郎	男	400円	400円
		青木 六十七郎	男	400円	400円
		青木 六十八郎	男	400円	400円
		青木 六十九郎	男	400円	400円
		青木 七十郎	男	400円	400円
		青木 七十一郎	男	400円	400円
		青木 七十二郎	男	400円	400円
		青木 七十三郎	男	400円	400円
		青木 七十四郎	男	400円	400円
		青木 七十五郎	男	400円	400円
		青木 七十六郎	男	400円	400円
		青木 七十七郎	男	400円	400円
		青木 七十八郎	男	400円	400円
		青木 七十九郎	男	400円	400円
		青木 八十郎	男	400円	400円
		青木 八十一郎	男	400円	400円
		青木 八十二郎	男	400円	400円
		青木 八十三郎	男	400円	400円
		青木 八十四郎	男	400円	400円
		青木 八十五郎	男	400円	400円
		青木 八十六郎	男	400円	400円
		青木 八十七郎	男	400円	400円
		青木 八十八郎	男	400円	400円
		青木 八十九郎	男	400円	400円
		青木 九十郎	男	400円	400円
		青木 九十一郎	男	400円	400円
		青木 九十二郎	男	400円	400円
		青木 九十三郎	男	400円	400円
		青木 九十四郎	男	400円	400円
		青木 九十五郎	男	400円	400円
		青木 九十六郎	男	400円	400円
		青木 九十七郎	男	400円	400円
		青木 九十八郎	男	400円	400円
		青木 九十九郎	男	400円	400円
		青木 一百郎	男	400円	400円



青木村駐在所だより



2026年 2号
青木村警察官駐在所
☎ 0268-49-2030

パソコンやスマートフォンのセキュリティの確認を!

サイバーセキュリティ月間 令和8年2月1日～3月18日

フィッシングやサポート詐欺、ランサムウェアなど、生活をおびやかす犯罪が身近となっています。家庭や職場でセキュリティについて話し合い、一人一人が日頃から対策することが何よりも重要です。

政府では、2月1日から3月18日までを「サイバーセキュリティ月間」としサイバーセキュリティに関する取組を集中的に行っています。

※ランサムウェア…パソコンやスマホに感染し、中のファイルを勝手に暗号化して使えなくし、「元に戻してほしければ金を払え」と要求してくる悪質なウイルスです。

パスワードは
使いまわさない、
長く複雑にする。



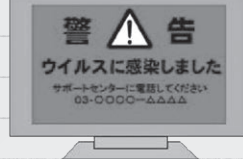
最新のOSに
アップデートしよう。



不審なメールの
リンクやファイル
に注意しよう。



偽警告、偽サポート
に注意しよう。



多要素認証を使おう。



続々と確認…二セ広告から二セの投資アプリに誘導!

著名人や有名投資家になりました
SNS型投資詐欺に注意

投資のバナー等
広告に注意

投資のバナー等広告から、サクラがいるSNSの投資グループに誘導されます。投資グループのグループチャットではサクラによる投資の成功談が多数投稿されているため信用してしまいます。

投資用アプリ等
への誘導に注意

犯人は、投資用アプリ等で利益が上がっているように見せかけて、当初は少額の利益の払戻しに応じるなどして信用させます。

投資詐欺

投資に「絶対」「確実」はない!
著名人になりました
二セ広告 急増!

〇〇先生の
無料投資教室

絶対に儲かる

あなただけに
教えます

確実に
利益が出る

おもな行事予定

2/12	木	司法書士法律相談 / 心の健康相談
13	金	あおきカフェ
15	日	結婚相談
16	月	納税申告相談 (沓掛) 納税口座再振替日 (1月分)
17	火	脳と体のストレッチ教室 母子相談・離乳食相談 / 納税申告相談 (夫神)
18	水	身体障がい者相談 / 納税申告相談 (細谷) 筋力アップほきぼき教室 (歯っぴータイム)
19	木	赤ちゃんのためのおはなし会 おもちゃ図書館 / 納税申告相談 (殿戸)
20	金	幼児のためのおはなし会 納税申告相談 (予備日)
24	火	納税申告相談 (青木)
25	水	3歳児健診 / 納税申告相談 (当郷第1・2)
26	木	納税申告相談 (当郷第3・4)
27	金	納税申告相談 (当郷第5・6・7)
3/1	日	春の火災予防運動 (～7日)
2	月	納税申告相談 (村松東) 納税口座振替日 (2月分)
3	火	納税申告相談 (村松中)
4	水	筋力アップほきぼき教室 / 乳児健診 納税申告相談 (村松原久保)
5	木	わくわく広場 / 納税申告相談 (生地)
6	金	介護なんでも相談 / 納税申告相談 (予備日)
7	土	小学生のためのおはなし会
9	月	納税申告相談 (入田沢)
10	火	脳と体のストレッチ教室 (歯っぴータイム) 納税申告相談 (中村)

※おもな行事のみ掲載をしておりますので、詳しい内容・掲載されていない行事については、生涯学習カレンダーをご覧ください。くは、各担当へご連絡ください。

長野県シニア大学上小学部 令和8年度学生募集要項

〈一般コース〉

対 象 おおむね50歳以上の県内在住者
会 場 上田合同庁舎他
定 員 60名 (先着順)
学習期間 2年間 (年間15日程度 約60時間)
学習内容 教養講座・趣味健康交流講座・地域づくり講座
授業料 年1万2千円
 (教材費・自治会費・研修旅行費など別途負担あり)
募集期間 2月2日(月)～3月31日(火)
応募方法 上田保健福祉事務所福祉課又は各地域自治センター、公民館にある願書に必要事項を記入の上、上田保健福祉事務所福祉課へ持参または郵送
願書提出先 (公財)長野県長寿社会開発センター 上小支部宛
 〒386-8555 上田市材木町 1-2-6
 上田保健福祉事務所福祉課内

【お問い合わせ先】

(公財)長野県長寿社会開発センター 上小支部
 ☎ 0268-25-7124

詳しくは、長野県シニア大学のホームページ
 をご覧ください。

(<https://www.nicesenior.or.jp/daigaku/index/>)



〈2月〉気象の話 「春近し」は2月中旬ごろから!

文責：岩淵 登喜夫

立春(2月4日)を過ぎても日本海の上空には、強い寒気団が南下するが、日本海側では真冬並みの大雪にはならない。それは2月が日本海の海水温が一番低くなる時期で気温との差が少ないので、水分の蒸発が抑えられることが原因のようです。中旬頃になると大陸の高気圧の勢力が後退をはじめる時期で、冬型の気圧配置が弱まると、本州の南岸沿いを低気圧が通るようになる。このため、今度は冬の晴天が続いていた太平洋側で雪が降り、青木村でも低気圧の発達度合やコースによっては、曇りですむのかそれとも大雪になることもあます。この低気圧により降る雪は湿っており、春のお訪れを示すサインでもあります。

ところで春の訪れが近づき寒さが和らいだ頃を表す季語として「春近し」があるが、いつごろのことであるのか。暦の上では立春以降は春であるが、青木村の場合は最も寒さの厳しい時を過ぎた時期に当たっているため、このころは春近しという実感はない。2月中旬以降になると、大陸の高気圧が移動性となって

日本に進んでくるので、その後ろから低気圧が日本海に入り、南風を吹かせて気温がだんだん上がり始める。このため人々に春を感じさせる気温15度になる日が出現する。青木村の「春近し」は2月中旬頃から3月初めとみてよさそうです。この春近しになったことを知らせる植物の芽や開花、動物の鳴き声や動き、日差しや気温の変化など身近にもたくさんあります。

このころになると、「スギ花粉症」が問題である。スギ花粉が風によって運ばれ、くしゃみ、鼻水、目のかゆみになるなど、アレルギー症の人は症状が重い。スギ花粉症が出始めるのは、その年の気温や場所によって違いがあるが、例年の青木村は2月下旬ごろから飛び始め3月がピークになりそうだ。前年の夏は記録的な猛暑で、日照時間が長かったので、今年の飛散量は多いので要注意が必要である。

春近し 雪にて拭ふ 靴の泥 沢木 欣一



12/
16
火

年末の交通安全運動・事業所回り

安協青木部会では、年末の交通安全運動の期間中の16日に村内の飲食店や事業所を訪問し、交通安全と飲酒運転撲滅の呼びかけを行いました。

この時期は、降雪や路面凍結などの道路状況により、一層慎重な運転が大切になります。時間と心に余裕をもって、安全運転をお願いいたします。また、歩行者の皆さんは、夕方・夜間に出かける際には明るい色の服を着て、夜光反射材やLEDライトを活用し目立つ工夫をしましょう。



12/
11
木

83 SPIRITS 「長野県U-18フットサル チャンピオンズカップ」優勝!!

高校生フットサルチーム「83SPIRITS」が長野県U-18フットサルチャンピオンズカップにおいて、見事優勝を果たしました。また、長野県代表として臨んだ全国大会でも善戦しました。

昨年12月11日には、代表の小林祐毅さん(殿戸区)とチームに所属する宮入聖汰さん、小林冬優さんの2名が表敬訪問に訪れました。

今後の更なる活躍が楽しみです。



12/
25
木

ハーモニカ世界大会で 優勝!

中村区出身で大学生のKOH(富澤 昊)さんが、昨年10月にドイツ(トロッシンゲン町)で開催された「第10回ワールドハーモニカフェスティバル」に出場、世界中からの参加者がいる中で、見事に優勝を果たされました。その報告に、昨年クリスマスに村を表敬訪問いただき北村村長と懇談した後、優勝した際の楽曲を演奏していただきました。力強さの中にも繊細さが同え、ビブラートを駆使した多彩な音色に職員はじめ来庁された皆さんは魅了され、日常を忘れる素敵なひとときとなりました。世界を舞台に今後の更なるご活躍が期待されます。優勝、おめでとうございます!



12/
19
金

青年等就農計画(認定 新規就農)の認定証が 交付されました

令和8年4月から青木村で新たに農業を開始することとなりました、地域おこし協力隊で活躍している松下恵(まつしためぐみ)さん、松下大士(まつしただいし)さんへ北村村長より、青年等就農計画認定証が交付されました。田沢地区と殿戸地区等のほ場でアスパラガスを中心に営農を開始されます。「今後、村の農業の新たな担い手の一人として活躍を期待する」と、村長より激励の言葉がありました。





12/
23
火

あおきカフェ・軽食 開催

園児の皆さんから、歌と手遊びのプレゼントを届けていただきました。元気いっぱい歌声とかわいらしい手遊びに、会場は笑顔に包まれ、心温まるひとときとなりました。

お昼の時間には、参加者の皆さんと一緒に食事を囲み、ゆっくりと語らいのひとときを過ごしました。会話も自然と弾み、世代を超えたつながりが感じられる、あおきカフェらしい和やかな時間となりました。

この日の開催にあたっては、前日からボランティアの皆さんが手作りのお菓子づくりをはじめ、丁寧に準備を進めてくださいました。一人ひとりの支えと心配りにより、安心して過ごせる場がつくられています。

今後もあおきカフェは、ボランティアの皆さんをはじめ地域の方々とともに、人と人が自然につながる場として歩んでいきます。



1/
17
土

こんにちは!「ボランティアグループあおき」です

令和6年7月から活動を始め、現在メンバーは22名です。定例会議、布切り、フードバンクの荷受けの他、月1回ラポートあおきさんのデイサービスへ利用者さんのお話相手に伺っています。1月の定例会議では、「ボランティア活動の幅を広げよう」をテーマに、長野県社会福祉協議会の高橋つぐみさんを講師にお迎えし、メンバーの「得意なこと」や「好きなこと」をインタビューし合い、模造紙にまとめました。これらメンバーの「強み」を生かし、楽しく無理なく活動の幅を広げていきたいと考えています。



1/
7
水

書初め大会 開催

1月7日(水)に文化会館にて、恒例の書初め大会が開催されました。

小学生から大人の方まで計19名が参加されました。

講師の先生方に書道の基本から丁寧に御指導いただきました。作品は文化会館1階ロビーにて展示しています。





令和7年度
長野県図書館協会読み聞かせ講座

子どもと絵本

絵本を通して、子どもたちと向き合う時間を
増やしてみませんか？

絵本と子どもの幸せな関係、
絵本の選び方などについて考える講座です。

2026年2月27日(金)

14:15~15:45

会場：青木村保育園 リズム室

講師：堀内 京子 さん

参加費
無料

参加希望の方は、☎ 49-0071
青木村図書館までお電話ください。

主催：長野県図書館協会・青木村保育園保護者会・青木村図書館



<https://blog.goo.ne.jp/syokujidokoro-megumi>

協力：御食事処恵

材料(2人分)

白菜	6枚
人参	3cm位
しめじ	適量
豆腐	1/2丁
とり肉	150g
調味料	
豆乳	1カップ
水	1カップ
コンソメ	少々
めんつゆ	大さじ2

作り方

- ① 白菜をざく切りにする。
- ② 人参を乱切りにする。
- ③ 鍋に水を入れ、コンソメを溶かし入れ、白菜、人参を煮る。
- ④ 人参が柔らかくなったら、しめじ、豆腐、とり肉を煮て、とり肉に火が通ったら、めんつゆを入れ、2〜3分煮る。
- ⑤ 最後に豆乳を入れ、さらに3分煮て出来上がり。

地産地消プロジェクト
味自慢 おらが村の味
レシピ.104

冬の白菜スープ

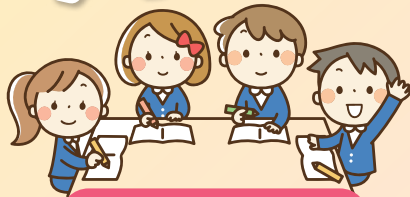


喜憂の欄については、HP 上での掲載はしていません。

喜憂の欄
(敬称略)



がんばれ あおきっ子 今年がんばりたいこと



青木小学校1学年

1組

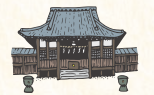
むずかしいかん字をおぼえたい…………… あらい ゆきな
たいいくをがんばりたい…………… くだう さな
むずかしいかん字をいっぱいならいたい…………… こみやま ゆいと
かん字スキルをがんばりたい…………… たかさわ ともや
あたらしいかん字をきれいにかけたい…………… たかはし あえ
かん字をおぼえたいです…………… にしお かれん
むずかしいかん字をいっぱいならって、かけるようにがんばりたい
…………… はしづめおうすけ
ならったかん字をすべてしっかりおぼえたい…………… はしづめ ひかり
かけざんやむずかしいかん字をいっぱいできるようになりたい
…………… はやかわ かなと
さんすうで、お金のけいさんをしたい…………… ひるま こと
あたらしいかん字をどんどんすめてかきたい…………… ふるた めい
かけざんをがんばりたい…………… よこさわ しおり
むずかしいかん字をきれいにかけたい…………… わたなべ れい

2組

ながなわでれんぞくとびができるようにする…………… いわぶち りつき
かん字を正かくにかけようにする…………… おきむら さん
音どくをじょうずにする…………… きたざわ りあ
かん字の音よみとくんよみをおぼえる…………… きとら こうま
けん玉の1きゅうを目ざしてがんばる…………… かつかけ あらた
さんすうのけいさんをはやくできるようにする…………… くらたに しお
かん字のかきじゅんを正かくにおぼえる…………… こばやし あきと
こくごのかん字を正しくおぼえる…………… さいとう りん
ならったかん字をぜんぶおぼえる…………… さとう ゆうま
あやとびをできるようにする…………… はすいけ いと
さんすうで100てんをたくさんとる…………… はやかわ べには
音どくでかんじをだしてよめるようにする…………… みやはら なみ
かん字の音よみ、くんよみをおぼえる…………… やまもと まこ
かん字をきれいにかけようにする…………… よしだ あおい



近代日本の国内旅行記



(二) 明治六年

松代、川中島から関西方面への観光旅行(その二)

— 前号から続く —

浄蓮寺と小松原の神主家への新年挨拶に寄った。小松原を舟で渡り、長野の金子氏を尋ねて、メルキ(※一本饅頭に頂戴し、暇の挨拶を申上げた。
また、大門町の岩下唯助殿と山極源吾殿へも訪い、足袋一足頂戴した後、丹波島から人力車にて稲荷山に向い、丸屋(旅宿)に泊る。

二月五日朝七時に人力車にて中島まで、それより猿が番場まで進み、峯の茶屋で休息しながら火打石を見る。麻績駅の角屋で昼食を取り、青柳駅まで進み、青柳八郎の宿に入った。ここにて午後五時に至って中氷鉋の青木瀧治郎、青木績、青木半平、峯村文八の四人も到着し、大いに悦び合つてのち、睡眠についた。

ところが、夜半に至り宿の主人に起こされてしまった。
主人の言は氷鉋から若者二人が来訪し、我等の真意を確かめに来たという。本日は一日中快晴なり。

二月六日
午前六時に予は兩人を呼び出し、対面を致したところ、北沢国吉、同寅之助の二人なり。来訪の意は我等の旅行の翻意を促すためであつたが、今回は良き友ゆえ、このまま旅立する旨を伝えた。

この日の午前七時に宿を立つ。朝より雪降り。峰越しの茶屋にて小休止。香煎菓子を食べたが、高値にてヘチャモクレ(憤慨)する。

それより苦労して峠を下り、会田駅の田十郎という茶店にて昼飯を喰す。これも高値なり。そこより刈谷原峠を越え、岡田駅にて小休止、浅間村を左に見ながら松本に着き、笹井新平宅に一泊願つた。

青績(青木績のこと)青半(青木半平)蓮八三人で城下見物をした。

二月七日
午前七時に笹井家を出発し、城下を通り抜け、出川、村井駅を過ぎる。この村で小休止、桔梗ヶ原付近の悪路に大難渋す。——次号へ続く

※オランダ語でミルクのこと。

(文、永川 強)



防災メール登録のお願い

村では、災害などの緊急時での速やかな一斉情報配信、情報伝達手段として緊急防災メールシステムがあります。緊急時の村からの情報入手いただくため、是非ご登録ください。

<http://admj.biz/subscriber/?storeId=193>



VEGETABLE OIL INK 再生紙を使用しています